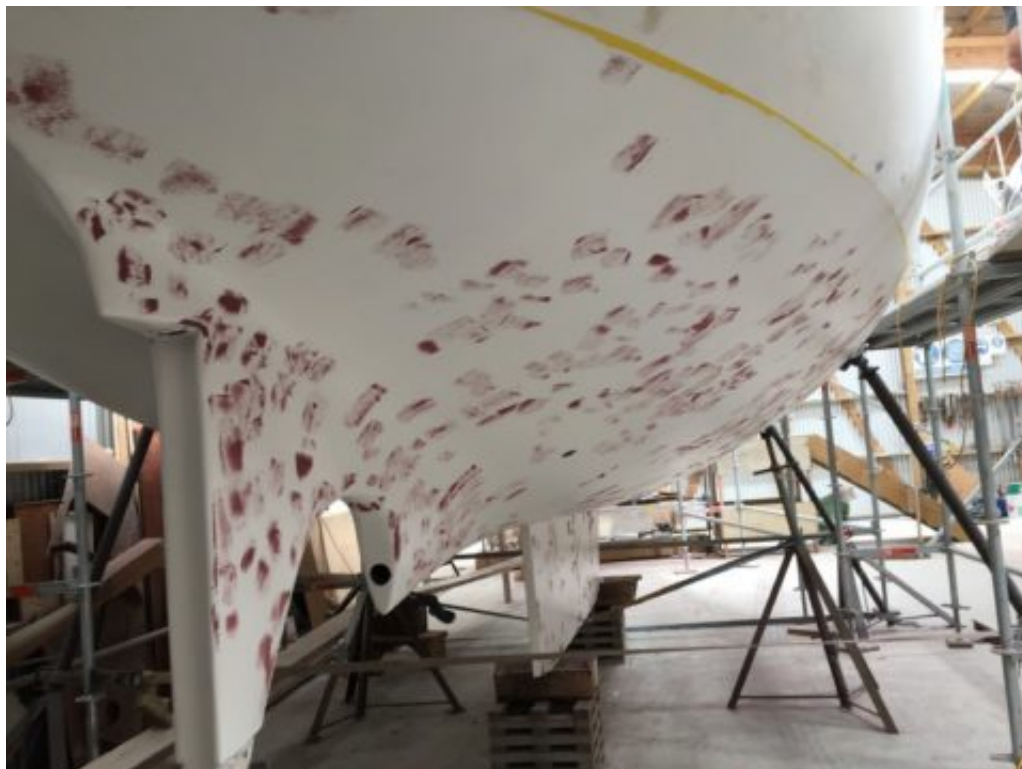


## Dalmaschnaps

**Clairette, le 7 décembre 2019 à 09:50**

Il faut croire que Schnaps prend goût aux déguisements : ce week-end il nous a montré sa coque pleine de petites taches...



La rougeole ? Mais non, juste des petites retouches pour finaliser la coque.

Le pont par contre est éblouissant, tout blanc, tout beau. La capote peinte en blanc s'intègre tout naturellement avec le reste du pont – c'est qu'il a prévu les détails, Tomtom, quand il a dessiné la capote !



Il aura peut-être aussi la rougeole la prochaine fois, mais pour le moment il est beau et blanc. On voit aussi dans la balle à mouillage le nouveau support de guindeau, bien plus solide que le précédent qui se délaminaient sérieusement.

Le cockpit ne rend pas encore aussi bien, car l'intérieur de la capote n'a pas été peint en blanc, mais je mets au défi qui que ce soit de deviner que les hiloires ont été rallongés ! On dirait que le cockpit a toujours été comme ça, c'est chouette !



Un cockpit blanc, des hiloires toutes belles qui s'intègrent parfaitement avec le reste du bateau (merci Tomtom pour le design !)

Le reste des travaux pourrait se résumer à une description succincte comme on la lit sur les factures :

- Fibreglass and fill cockpit combing/ grind in main cabin/remove ends of keel floors/ cut rope slot/ shape forms for glassing
- Fibreglass hull for water tanks/ cockpit preparation grinding/ align and glue in sheet lead tubes/ glue and laminate shelf edge
- Fibreglass bulkheads for tanks/ fair and spot fill cockpit
- Water tank bulkhead fitting to hull for and aft/fair and spot fill cockpit/ build water tanks
- Build water tank bulkhead/ fill cockpit/ fair and undercoat cockpit.

Mais en fait c'est beaucoup mieux qu'une liste. 3 jours de ponçage et on a une coque prête à recevoir des réservoirs d'eau qui optimisent l'utilisation de l'espace peu accessible, le volume d'eau potable emportée, la répartition des poids, etc.



Un réservoir en construction sous la banquette bâbord du carré. La même chose est en cours à tribord. Il manque la partie supérieure qui formera le fond de nos coffres.

En plus de nos discussions habituelles avec Dave et Julie pour faire le point sur ce qu'ils ont fait, résoudre les petites questions en suspens et prévoir la suite, Tomtom a fait du démontage à l'intérieur. Parce que même si on aimait bien le bruit de baleine que la dérive faisait dans le puits de dérive, et le « carré du carré » dans lequel on mettait notre bazar utile tout le temps (stylos, ciseaux... et une ribambelle de trucs en plus), pour avoir un peu plus d'espace autour de la table du carré, Tomtom a envisagé de renvoyer la commande de la dérive vers le cockpit via le pont. Ce qui aura deux gros avantages : pas besoin de descendre vite vite pour remonter la dérive alors qu'il faut aussi surveiller où on va (on pourra le faire dans le cockpit comme toutes les autres manœuvres), et on va gagner de l'espace et du poids dedans.



Le carré du carré – Avant



Pfiout, y'a plus de carré du carré



Et ça cogite pour

positionner au mieux les poulies qui vont renvoyer la commande dehors. Au passage, admirez les revêtements successifs qu'a subie la paroi du carré au gré des propriétaires successifs : liège, puis placage pour cacher le liège qui est super dur à décoller. Schnaps va bientôt perdre ces épaisseurs inutiles (et moches, surtout quand elles sont à moitié enlevées) !



Le puis de dérive tout nu. Il s'arrête pile à la bonne hauteur pour rentrer dans le nouveau meuble qui supportera les coussins pour poser nos fesses.

Et tout ça avance sous le regard attentif de Titosaurette, qui veille au grain. Elle était dans Schnaps quand on l'a achetée, elle ne l'a jamais quittée, elle lui tient compagnie pendant tous les travaux. Julie lui a fait prendre une bonne douche d'air pour lui enlever toute la poussière soulevée par le ponçage et l'a équipée de matériel de protection de chantier adapté à sa taille. Elle tient au plafond dans les derniers câbles électriques encore en place.



La tête en bas...

## Petits jeux

Et oui c'est la fête on a trois petits jeux cette fois.

### Petit jeu numéro 1

Pas de photo ! À combien de litres estimez-vous la taille de nos réservoirs (les deux ensemble, soit la capacité totale) ?

### Petit jeu numéro 2

C'est quoi ça ? Deux photos pour le prix d'une, le même objet sous des angles différents. Pour info, la règle fait 600mm.







### Petit jeu numéro 3

Cékoïça ? juste une photo !



À vous de jouer ! Les non experts en bateau sont bienvenus, on marque des points pour des réponses saugrenues !

Adresse de cet article :

<http://www.lesbaleinesetlescoquillages.com/2019/12/07/dalmaschnaps/>

### **3 commentaire(s) :**

Clairette- clairette@lesbaleinesetlescoquillages.com - 9 décembre 2019 @ 20:26

La participation de Matt:

Question 1: 250 litres au total

Question 2: il doit S'agir de l'ancien support de winch de dérive

Question 3: visièrre de la capote?

Bises

Matt, Mathilde et Mahé

Et ma réponse:

- 1 - on attend plus de participations avant de révéler ce que les calculs donnent
- 2 - Banco ! bien joué :)
- 3 - pas vraiment :(

Clairette- clairette@lesbaleinesetlescoquillages.com - 8 décembre 2019 @ 18:04

Pas mal pas mal ! Je ne donne pas d'indice sur la question des réservoirs pour laisser les autres participer. Pour le petit jeu numéro 2 tu es sur une piste intéressante mais ça pourrait être plus précis donc il y a encore des opportunités pour d'autres joueurs. Et pour la question numéro 3, les autres joueurs n'avaient qu'à dégainer plus vite, effectivement c'est un morceau du futur réservoir. Si je ne m'abuse, c'est le même que celui qu'on voit à bâbord sur la photo (qui est juste posé) mais pour tribord.

Damien L- damien.lafforgue@gadz.org - 8 décembre 2019 @ 14:42

- 1: 2 x500litres?
- 2: une pièce du système de puits de dérive? Pour fixer une poulie?
- 3: une partie du réservoir en contreplaqué stratifié avant mise en place dans les fonds?